

## 编者说明

一、为了及时反映全省国土资源工作成果，全面监测国土资源管理运行态势，提供国土资源管理决策基础支撑，根据国土资源部要求和厅领导指示，由陕西省国土资源厅规划处与陕西省国土资源信息中心对我省国土资源各部门进行专业统计数据收集、归纳和整理，以《陕西国土资源综合统计报告》的形式予以通报，以实现数据共享。

二、本数据来源于厅地籍处、规划处、资金资产处、耕地保护处、建设用地管理处、土地利用管理处、矿产开发管理处、地质勘查处、地质环境处、执法局共 10 个处(局)及西安市。

三、《陕西国土资源综合统计报告》发送范围为：国土资源部调控和监测司、国土资源部信息中心；厅领导、厅机关各处室（办、局）；各设区市、韩城市国土资源局主要负责人。

四、本统计监测的各项统计指标按照国土资源部办公厅《关于印发〈国土资源统计报表制度〉的通知》（国土资厅发〔2011〕5号）规定的统计指标解释执行。

五、本数据报告期为 2016 年 1 月 1 日至 2016 年 6 月 30 日。

各有关单位和人员对本统计数据负有保密责任。编辑中如有疏漏和不妥之处，敬请批评指正。

# 目 录

## 一、综述

2016 年上半年全省国民经济运行情况

2016 年上半年全省国土资源主要统计指标简析

## 二、2016 年上半年陕西省国土资源主要统计监测指标表

1、土地利用状况（2015 年）

2、耕地面积变化情况（2015 年）

3、土地利用计划安排使用情况

4、建设项目用地预审审批情况

5、土地整治项目竣工情况

6、审批建设用地情况

7、国有建设用地供应情况

8、重点城市建设用地价格（1 个重点城市--西安市）

9、土地抵押登记情况（1 个重点城市西安市中心城区）

10、国土资源政府非税收入情况

11、勘查许可证发证与探矿权出让情况

12、采矿许可证发证与采矿权出让情况

13、地质灾害防治与地质环境管理情况

14、土地违法案件查处情况

15、矿产违法案件查处情况

16、信访情况

## 2016 年上半年全省国民经济运行情况

进入二季度以来，受市场需求持续低迷、产业结构偏重影响，我省主要经济指标增速较一季度均有所减缓，面对错综复杂的宏观经济环境，省委省政府坚持稳中求进工作总基调，紧盯追赶超越目标，践行“五个扎实”要求，以供给侧结构性改革为主线，紧抓“三去一降一补”，采取多种措施稳增长、促有效投资，上半年全省经济运行总体平稳，稳中有进。

初步核算，上半年，全省实现生产总值 8207.85 亿元，同比增长 7.2%。其中，第一产业增加值 442.27 亿元，增长 2.9%；第二产业 3936.73 亿元，增长 6.9%；第三产业 3828.85 亿元，增长 8.2%

### 一、农业生产形势稳定

全省夏粮丰收，时令水果产销两旺，畜牧业生产形势好转，农业生产形势稳中向好。夏粮总产 479.1 万吨，下降 2.6%，但仍属丰收年，为 1999 年以来第二个高产年。水果产量 128.6 万吨，增长 5.2%，桃、杏、樱桃、西瓜、草莓产量分别增长 6.3%、2.5%、21.9%、5.8%和 7.1%。猪牛羊禽肉类 50.3 万吨，下降 3.9%，降幅较一季度收窄 1.9 个百分点。

### 二、工业生产稳中趋缓

上半年，全省规模以上工业总产值 9657.99 亿元，同比增长 2.1%，增速较一季度回落 1.1 个百分点；规模以上工业增加值增长 6.7%，回落 1 个百分点。

从主要行业看，有增有降。上半年，全省规上煤炭开采和洗

选业增加值同比下降 1%；石油和天然气开采业增长 1.2%；电力、热力生产和供应业下降 2.1%；汽车制造业增长 9.8%；原材料制造业增长 7.3%，消费品制造业增长 11.6%。

工业结构不断优化。上半年，全省非能源工业增加值同比增长 13.9%。装备制造业增长 16.6%，较一季度加快 5.7 个百分点，计算机、通信和其他电子设备制造业增长 42.7%，有色金属冶炼和压延加工业增长 30.2%；高技术产业增长 27.4%。

工业企业效益低迷。1-5 月，规模以上工业企业实现利润 374.6 亿元，同比下降 19.4%。1-5 月，全省规模以上工业企业亏损额 97.6 亿元，由一季度增长 0.4% 转为下降 25.4%。亏损面 23.4%，较一季度收窄 3 个百分点。

### **三、固定资产投资增速回落**

上半年，全省固定资产投资 8156.59 亿元，同比增长 9.3%，增速较一季度回落 2.5 个百分点。其中，民间投资 3508.2 亿元，下降 4%，降幅收窄 3.8 个百分点。

分三次产业看，第三产业投资增长较快。第一产业投资 458.15 亿元，同比增长 14.2%；第二产业投资 2138.38 亿元，下降 4.3%，其中工业投资 2130.74 亿元，下降 4.5%；第三产业投资 5560.05 亿元，增长 15.2%，其中基础设施投资 2323.67 亿元，增长 27.6%。

房地产投资增长加快。上半年，全省房地产开发投资 1170.63 亿元，同比增长 7%，较一季度加快 3.5 个百分点；商品房销售面积 1287.74 万平方米，增长 16.2%。截至 6 月末，全省商品房待售面积 760.09 万平方米，增长 44.2%，较一季度回落 3.2 个百分点。

### **四、消费总体平稳**

上半年，全省社会消费品零售总额 3399.88 亿元，同比增长 10.2%，增速较一季度回落 0.5 个百分点。其中限额以上企业（单位）消费品零售额 2011.75 亿元，增长 7%。

按经营单位所在地分，上半年，我省城镇消费品零售额 2990.76 亿元，增长 10.1%；乡村消费品零售额 409.12 亿元，增长 10.2%。按消费形态分，餐饮收入 354.24 亿元，增长 11.9%；商品零售 3045.64 亿元，增长 10%。

在商品零售中，限额以上企业（单位）商品零售额 1913.62 亿元，同比增长 7%。按用途分，吃类商品零售 263.03 亿元、增长 21.1%，穿类 244.92 亿元、增长 7.1%，用类 1405.67 亿元、增长 4.7%。

上半年，全省限额以上企业（单位）网上零售额 78.73 亿元，同比增长 73.3%，较一季度加快 10.7 个百分点。

## **五、金融机构存贷款持续增加**

6 月末，全省金融机构人民币各项贷款余额达到 23190.69 亿元，同比增长 12.2%，较年初增加 1430.08 亿元；金融机构人民币各项存款余额 34637.06 亿元，同比增长 12.8%，较年初增加 2165.46 亿元。

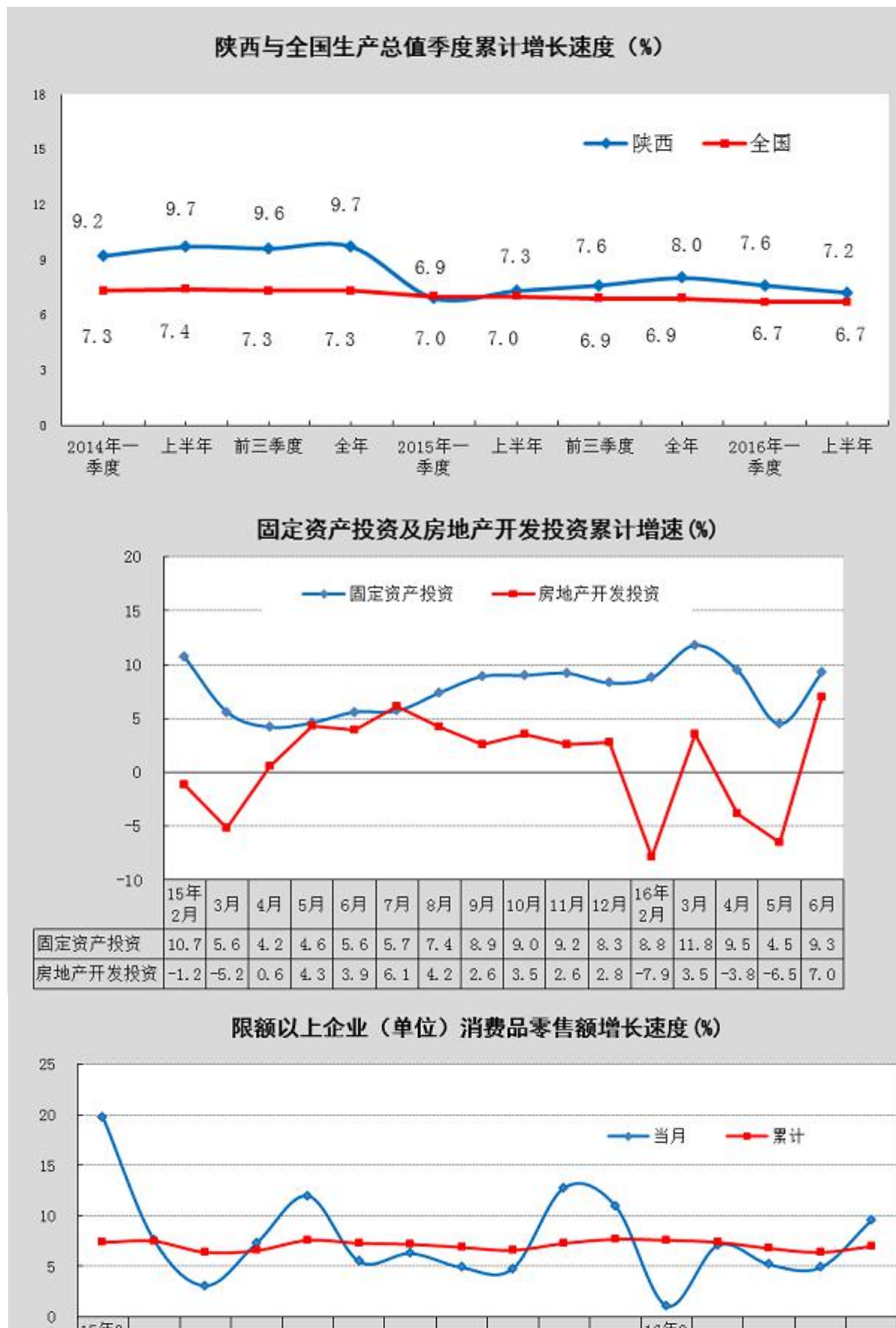
## **六、经济增长的新动能不断蓄积**

上半年，全省第三产业投资同比增长 15.2%，快于投资增速 5.9 个百分点。金融业投资增长 1 倍，文化产业增长 62.6%，食品制造业增长 31.6%。七大战略性新兴产业投资增长 13%，其中新能源产业增长 1.4 倍，节能环保产业增长 21.6%。

总体来看，全省上半年经济运行继续保持了稳中有进的良好态势，但经济运行的下行压力依然较大。下阶段，我们要坚定发展信心，攻坚克难，坚定不移推进供给侧结构性改革，着力加大

接续产业培育力度，着力加快重点项目推进力度，着力优化经济发展环境，全力促进全省经济企稳回升。

附图：



附表：

指 标	单位	全国		陕西	
		绝对额	同比增长 (%)	绝对额	同比增长 (%)
生产总值	亿元	340637	6.7	8207.85	7.2
第一产业	亿元	22097	3.1	442.27	2.9
第二产业	亿元	134250	6.1	3936.73	6.9
第三产业	亿元	184290	7.5	3828.85	8.2
规模以上工业增加值	亿元	—	6.0	—	6.7
固定资产投资（不含农户）	亿元	258360	9.0	8156.59	9.3
# 房地产开发投资	亿元	46631	6.1	1170.63	7.0
社会消费品零售总额	亿元	156138	10.3	3399.88	10.2
# 限上企业（单位）消费品零售额	亿元	71075	7.5	2011.75	7.0

注：生产总值、规模以上工业增加值及其分类项目增长速度均按可比价计算，其他指标增长速度均按现价计算。

# 2016 年上半年全省国土资源主要统计指标简析

## 一、顺利完成 2015 年度土地变更调查，及时更新土地利用现状数据

根据 2015 年土地变更调查数据统计，全省土地总面积为 2056 万公顷。其中，农用地 18613152.79 公顷，建设用地 941425.74 公顷，未利用地 1007809.76 公顷。农用地中各主要地类分别为：耕地 3995173.60 公顷，园地 819735.14 公顷，林地 11194457.44 公顷，草地 2178497.57 公顷，其他农用地 425289.04 公顷。分别占农用地的 21.46%、4.40%、60.14%、11.70%、2.28%。耕地中水田 158579.36 公顷、水浇地 1056533.17 公顷和旱地 2780061.07 公顷。园地中果园 681598.22 公顷和其他园地 138136.92 公顷。建设用地中各主要地类分别为城镇村及工矿用地 801229.78 公顷，交通运输用地 104047.58 公顷和水域及水利设施用地 36148.38 公顷；分别占建设用地的 85.11%、11.05%和 3.84%。

从数据显示，2015 年农用地较 2014 年减少 5086.35 公顷。其中耕地增加面积为 401.37 公顷，园地减少面积为 1940.90 公顷，林地减少面积为 2867.56 公顷，草地减少面积为 1095.05 公顷，其他农用地增加面积为 415.79 公顷。2015 年建设用地较 2014 年增加 12989.37 公顷。其中城镇村及工矿用地增加面积为



10232.05 公顷，交通运输用地增加面积为 2706.07 公顷，水域及水利设施用地增加面积为 51.25 公顷。2015 年末未利用地面积较 2014 年减少 7903.02 公顷

2015 年我省年末基本农田面积为 3554035.90 公顷，较 2014 年基本农田面积减少 778.86 公顷。

## **二、2015 年度我省耕地面积变化情况**

2015 年年初耕地面积为 3994772.23 公顷，年内增加耕地面积为 9123.28 公顷，年内减少耕地面积 8721.91 公顷，年末耕地面积为 3995173.60 公顷。其中土地整治面积增加耕地 7204.00 公顷，占增加耕地总面积的 78.96%；农业结构调整增加耕地 1151.39 公顷，占增加耕地总面积的 12.62%。建设占用减少耕地 7667.68 公顷，占减少耕地总面积的 87.91%；农业结构调整减少耕地 978.13 公顷，占减少耕地总面积的 11.21%。

## **三、积极推进“十三五”国土资源相关规划，加强土地利用计划统筹管理和精准使用**

2016 年上半年按照省委省政府和国土资源部的部署要求，积极推进“十三五”国土资源相关规划的编制工作，为全省“十三五”经济社会发展规划实施提供支撑和服务保障。按照框定总量、限定容量、盘活存量、做优增量、提高质量、区别对待、有保有压的要求，加强与省发改委、交通、水利等部门对接，切实摸清今年重点项目用地情况，合理安排年度建设用地计划。2016 年国土资源部下达给陕西省新增建设用地计划指标 14073.3333 公顷，

其中农用地 13000 公顷，耕地 9460 公顷。新增建设用地、农用地转用、耕地指标使用计划数同比增加-4.05%、4.15%、2.76%。上半年累计安排使用新增建设用地指标 506 公顷，其中农用地转用指标 490 公顷，耕地指标 337 公顷，分别占全年下达计划指标的 3.60%、3.77%和 3.56%。

#### **四、建设项目用地预审面积部级减少省级大幅增加**

2016 年上半年我省国土资源工作从服务全省稳增长促投资大局出发，履职尽责、主动作为、创新发展。落实省委省政府重现八水润长安的决策部署，我厅提前介入，主动对接，与水利厅建立年度重点项目清单和联席会议制度，切实摸清全省“十三五”重点水利项目建设用地情况，针对斗门水库、涝河漾陂湖生态修复工程用地矛盾，有针对性提出做好项目用地保障的具体措施，为推进关中水系建设营造良好的用地氛围。

积极做好项目建设前期工作，提前介入，主动服务，加强协调，会同发改、交通等相关部门，出台了单独选址项目用地预审相关问题的意见。确保西安市地铁六号线二期工程项目、西安枢纽新筑综合物流中心项目、柞水至山阳高速公路（改线段）工程项目、吴起至定边高速公路工程项目、泾河东庄水利枢纽工程、陕西省嘉陵江（凤县段）防洪治理工程项目、西成客专四个 330 千伏供电工程项目等中省重大项目顺利落地。

根据统计数据可以看出，2016 年上半年建设项目用地预审面积总数量增加。报国土资源部预审拟用地总面积为 6944.7299 公

顷（其中：耕地 1130.5180 公顷），省级预审拟用地总面积为 1930.7155 公顷（其中：耕地 685.8581 公顷），同比增加 12.72%（其中：耕地同比增加 111.11%）。省级预审按用地类型分，其中涉及交通运输用地 1366.5473 公顷，占省级预审总用地量的 70.78%；水利设施用地 229.9738 公顷，占省级预审总用地量的 11.91%；能源用地 240.3658 公顷，占省级预审总用地量的 12.45%；其他用地 93.8286 公顷，占省级预审总用地量的 4.86%。

## **五、组织实施永久基本农田划定工作，核查高标准基本农田建设项目资金情况**

2016 年上半年全省组织实施对 16 个重点区（市）城市周边永久基本农田划定工作已完成论证审核，已经进入调整完善及整改汇总阶段。对 2012 年以来的 203 个高标准基本农田建设项目资金情况开展核查，并完成了全省 2016 年标准农田建设实施方案的编制工作，全省计划今年实施高标准基本农田建设项目 92 个，建设规模 60685 公顷，预算投资 10.23 亿元。2016 年上半年对省级投资的土地开发整理、治沟造地、高标准基本农田建设项目开展全面核查，研究制定下一步推进措施。

2016 年上半年全省土地整治项目 357 个，土地整治总投资额 10.2976 亿元，总规模 6678.35 公顷。其中，整理 263.79 公顷，复垦 238.56 公顷、开发 6175.99 公顷，分别占土地整治总规模的 3.95%、3.57%和 92.48%。全省共新增耕地面积 5711.25 公顷，建成高标准基本农田面积 4890.4785 公顷。

由于去年项目实施的进度较慢,在 2016 年第一季度集中进行了一部分 2015 年验收报备工作,共验收报备 2015 年全省土地整治项目 87 个,涉及土地整治总投资额 3.6834 亿元,总规模 15951.55 公顷。其中,整理 15136.46 公顷,复垦 726.18 公顷、开发 88.91 公顷。

## **六、严把新增产能项目用地审批闸门,全力以赴保障重点工程项目用地**

2016 年是全省用地报批形势更趋偏冷。面对宏观经济下行压力和新增建设用地总量紧缩趋势,围绕“稳增长、促发展、惠民生”政策落实,推进“供给侧改革”有效参与宏观调控,严把新增产能项目用地审批闸门,重点支持新兴产业、民生事业、重大基础设施和生态文明建设用地,全力以赴做好建设用地保障工作。其中包括:西安广播电视大学新校区、户县东南郊水厂项目、咸阳 CEC 项目、咸阳中创悦小微企业产孵化园区、陕北能源化工基地相关项目、吴起至定边高速公路建设项目、阳平关至安康铁路增建第二线工程建设项目、新建蒙西至华中地区铁路煤运通道工程(陕西段)等等。

2016 年上半年全省共批准建设用地 2272.9645 公顷,同比增加减少 28.43%。其中新增建设用地 1662.2960 公顷,涉及农用地转用 1427.3934 公顷(其中耕地 543.7664 公顷),未利用地 234.9026 公顷。在审批建设用地中,国务院批准建设用地 1209.2852 公顷;省政府批准建设用地 1063.6793 公顷,分别占批准建设用地的

53.20%、46.80%。国务院批准新增建设用地 1156.4990 公顷，农用地转用 937.1726 公顷（其中耕地 206.8678 公顷），较 2015 年同比增加 108.44%、101.22%（其中耕地下降 39.66%）。省政府批准新增建设用地 505.7970 公顷，农用地转用 490.2208 公顷（其中耕地 336.8986 公顷）。

批准用地类型看，城镇村建设用地 964.8183 公顷，单独选址建设用地 1308.1462 公顷，分别占批准建设用地总量的 42.45% 和 57.55%。其中批准城镇村建设用地在商服用地 140.8980 公顷、工矿仓储用地 472.4000 公顷、住宅用地 171.0506 公顷和、公共管理与公共服务用地 115.1313 公顷。分别占批准城镇村建设用地的 14.60%、48.96%、17.73%和 11.93%。在批准单独选址建设用地中交通运输项目用地 1289.2279 公顷，占批准单独选址建设项目用地的 98.55%。

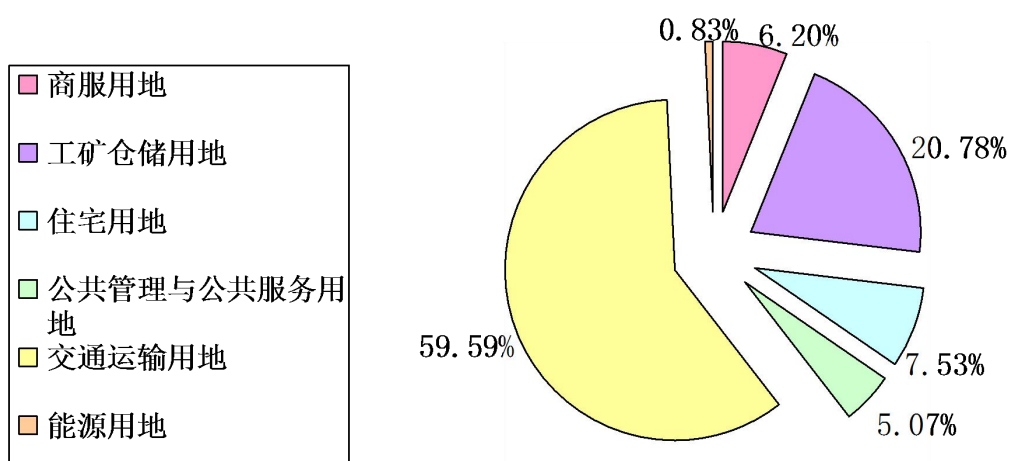


图1 2016年上半年建设用地审批情况

## 七、认真贯彻落实产业用地政策，优化国有建设用地供应结

## 构

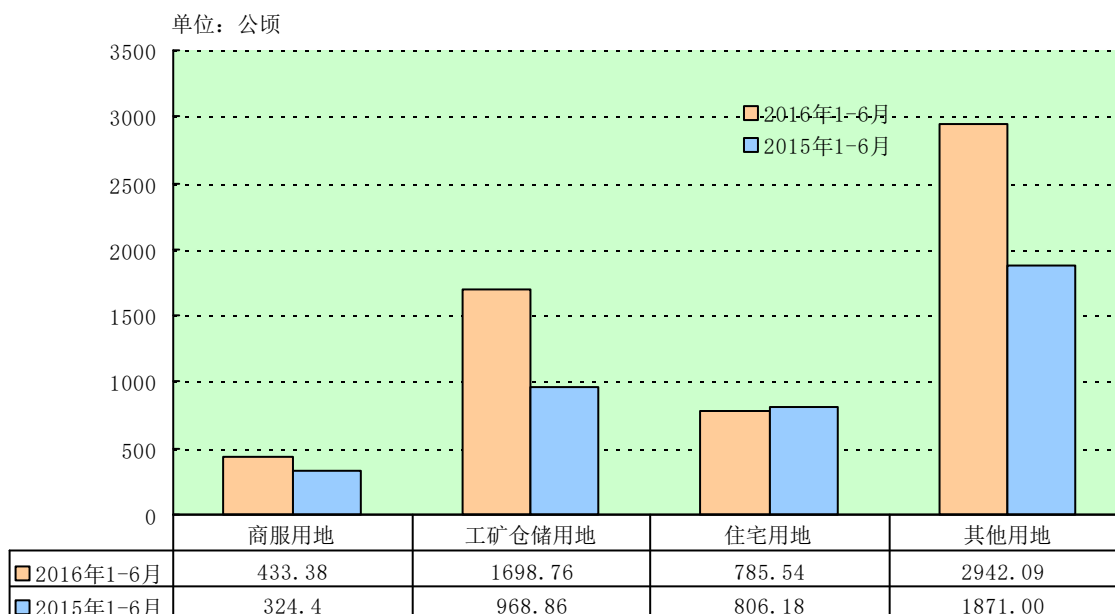
认真贯彻落实中、省新的产业用地政策，支持大众创业和中小企业发展用地，尽力做到应保尽保。严格按照国家划拨用地目录、禁止用地项目目录和限制用地项目目录，以及房地产去库存、工矿仓储项目去产能的要求做好项目用地审批、预审审查。针对由于经济下行，用地减少的实际情况，进一步优化土地供应结构，压缩房地产和相关化工项目用地，加大新产业和重点项目用地供应力度。

据土地市场动态监测监管系统显示，2016年上半年全省国有建设用地供应总面积 5859.77 公顷。从供地类型看，商服用地 433.38 公顷、工矿仓储用地 1698.76 公顷、住宅用地 785.54 公顷、其他用地 2942.09 公顷（公用管理与公共服务用地 468.04 公顷、特殊用地 28.76 公顷、交通运输用地 2444.99 公顷和水域及水利设施用地 0.30 公顷）。各项分别占土地供应总量的比重

分别为 7.40%、28.99%、13.41%、50.21%，各项用地类型同比分别增加 33.60%、75.34%、-2.56%、57.25%。

图 2 2016 年上半年各用地类型供应情况

2016 年上半年，全省普通商品住房供地 506.72 公顷，同比下降 12.72%。保障性住房（经济适用房、廉租房、棚户区改造用地、公共租赁房和限价商品房）供地 278.70 公顷，同比增加



21.93%，占住宅用地供应总面积的 35.48%。

从供地方式看，出让 2714.19 公顷，同比增加 41.40%，占建设用地供应总面积的 46.32%，其中招拍挂出让 2619.65 公顷，同比增加 47.94%，占国有土地出让总面积的 96.52%。划拨 3145.58 公顷，同比增加 53.38%，占建设用地供应总面积的 53.68%。

进一步加强土地市场相关制度建设，完善土地交易环境，提高市场化配置土地资源的水平。积极稳妥地推进土地交易网工

作，严格执行经营性用地和工业用地招拍挂规定。2016年上半年全省土地出让成交总价款 185.5988 亿元，同比增加 24.77%。其中招拍挂价款 180.1282 亿元，同比增加 30.91%，占出让总价款的 97.05%。

### **八、重点城市西安市住宅地价同比上涨较大**

西安市综合地价为 1369.38 元/平方米，同比下降 23.15%；商业地价为 4036.08 元/平方米，同比上涨 2.05%；住宅地价为 4160.48 元/平方米，同比上涨 17.35%；工业地价为 339.11 元/平方米，同比下降 3.25%。总体来看，西安市商业地价平稳上升、住宅地价大幅上涨，工业地价小幅下降。

### **九、重点城市西安市中心城区土地抵押活动较为平稳**

随着中央政策的鼓励，作为供给侧结构性改革的重要组成部分，土地流转和抵押贷款工作作为改革重点全面推进，土地流转和抵押贷款可使资本和资源有机地结合起来，使资源转化为可支配资金，使其要素实现最优配置，提升经济增长的质量和数量。

同时各级部门需严格执行土地抵押融资的各项政策措施，并按照《关于开展为金融机构提供土地利用状况查询服务工作的意见》，建立国有建设用地使用权抵押融资信息查询制度，加强监测预警，切实防范系统性金融风险。

2016年上半年1个重点城市西安市中心城区期末处于抵押状态的土地面积为 292310.382 公顷，评估金额为 317.9716 亿元，抵押金额 193.9802。期内增加宗数 89 宗，期内减少宗数 90 宗。



## 十、新增建设用地土地有偿使用费与两权使用费、价款均出现收入下降

面对宏观经济下行压力，陕西经济也面临诸多矛盾与风险隐患挑战。由于矿产品价格下跌、企业多数亏损影响，价款收缴进展缓慢。2016年上半年新增建设用地土地有偿使用费与两权使用费、价款均出现收入下降情况。全省新增建设用地土地有偿使用费入库13.5亿元，同比减少26.60%，其中，中央入库额为4.05亿元，地方入库额为9.45亿元。在2016年上半年收缴“两权”使用费611.85万元，“两权”价款收入仅为2亿元。

## 十一、开拓找矿新空间，构建找矿新格局，启动了地质找矿新机制

在矿业经济不景气的情况下，我省矿业以“358”找矿任务为目标，开拓找矿新空间，构建找矿新格局，启动了地质找矿新机制。以丝绸之路经济带为矿产资源勘查开发的调研方向，明确2016年立项重点为新立煤层气、氦气、石墨、地热能等项目，实现找矿快速突破。

探矿权管理方面，一是清理、提醒矿权人按期办理相关手续；二是重点督办省政府批准的十个煤炭探矿权；三是出台绿色勘查及进一步加强探矿权管理相关办法。2016年上半年全省有效矿产勘查许可证969个，其中新立勘查许可证6个，注销勘查许可证3个。

以市场配置为原则审慎出让探矿权。按照“优、急、稀、特”

和生态环境保护优先的原则对探矿权的出让进行审查。2016年上半年全省探矿权出让6个，出让价款295049.08万元。其中3个煤矿、1个石英矿、1个铅锌矿、1个铅锌多金属矿。其中协议出让中的3个煤矿探矿权项目，涉及价款29.5亿，已于去年上缴财政。

## **十二、落实去产能政策，保护生态环境条件，从严审批采矿权**

贯彻落实国家去产能政策，从严审批采矿权。起草制定了《关于化解煤炭过剩产能进一步加强煤炭矿业权管理的意见》和《关于保护秦岭生态环境进一步加强矿业权管理的意见》，突出生态环境保护条件和绿色矿山建设标准，严格执行“三率”新标准。

2016年上半年全省有效采矿许可证4808个，新立采矿许可证6个，注销采矿许可证106个。2016年上半年全省采矿权出让13个，出让总价款98947.47万元。其中，探矿权转采矿权3个，协议出让1个，招拍挂出让9个。协议出让价款98580万元，招拍挂出让价款367.47万元。

## **十三、地质灾害预报、应急能力加强**

按照“以防为主，搬、治结合”的思路，推进工作。一是完成了全省地质灾害隐患点更新工作，指导各地针对不同降水、不同时段、不同区域开展针对性地防治。二是抓好预报预警和应急避险工作，开展汛期地质灾害防治检查，由厅领导带队对商洛、安康等市进行了汛期检查，夯实了防治责任。据统计，2016年上

半年我省共发生地质灾害 16 起,比 2015 年同比 25 起减少了 36%;造成直接经济损失 131.30 万元,因灾造成的人员伤亡 6 人,其中死亡 6 人。2016 年上半年共发布气象预警预报地质灾害 4273 次,成功预报地质灾害 4 起,避免人员伤亡 183 人,避免直接经济损失 365 万元。

积极推进地质灾害防治立法工作,制定了《陕西省地质灾害防治条例》、《陕西省工程建设领域地质灾害防治管理办法》、《陕西省地质灾害隐患点调查认定与核销管理暂行办法》,使地质灾害工作做到有法可依,有责必究。

#### **十四、严格履行职责,规范执法行为,严查国土资源违法案件**

全力推进土地矿产卫片执法监督检查工作,按照“思想不松、力度不减、措施不降、严防死守”的要求,严格履职,敢于碰硬,严查国土资源违法案件,有效遏制了全省违法用地多发、易发势头,逐步形成依法用地的社会氛围。2016 年上半年全省共发现土地违法行为 412 件,同比减少 14.52%,涉及土地面积 117.73 公顷,同比减少 51.06%。从土地违法立案情况看,上半年立案 400 件,同比减少 14.16%,涉及土地面积 117 公顷,同比减少 50.56%。从土地违法结案情况看,上半年全省土地违法结案 190 件(含处理上年未结案件 29 件),同比减少 20.17%,涉及土地面积 47.68 公顷(含处理上年未结案件面积 12.25 公顷),同比减少 46.82%。2016 年上半年,全省查处土地违法案件共收缴土地面积 3.45 公

顷，罚没款 240.72 万元，移交司法和纪检 17 人。

立案查处矿产违法案件 38 件，结案 23 件，罚没款 35.14 万元，没有移交司法和纪检人员。

### **十五、坚持以人为本，依法信访，做好维稳工作**

坚持以人为本，依法信访，维护群众的合法利益，维护全省经济社会发展大局。畅通渠道，注重实效，强化办信接访质量，加大信访案件的督查督办力度，细化完善我省《国土资源领域通过法定途径分类处理信访诉求清单及主要依据》，认真做好网上回复工作，维稳工作成效显著。

2016 年上半年省级信访量呈下降趋势，共接待群众来访 203 批，456 人次，同比分别减少 18.47%和 45.26%。其中，涉及违法占地来访 110 批次，273 人次，分别占接待群众来访的 54.19%和 59.87%。权属争议上访 42 批次、59 人次。征地纠纷上访 26 批次、74 人次。从数据显示，群众信访所反映的突出问题仍是违法占地方面问题。

## 附件 1

陕西省国土资源主要统计监测指标				
指标名称	计量单位	2015 年	2014 年	同比增减率
<b>一、土地利用现状（年报）</b>				
1、农用地	公顷	18613152.79	18618239.14	-0.03%
耕地	公顷	3995173.60	3994772.23	0.01%
水田	公顷	158579.36	159056.64	-0.30%
水浇地	公顷	1056533.17	1057609.70	-0.10%
旱地	公顷	2780061.07	2778105.89	0.07%
园地	公顷	819735.14	821676.04	-0.24%
果园	公顷	681598.22	683294.21	-0.25%
其他园地	公顷	138136.92	138381.83	-0.18%
林地	公顷	11194457.44	11197325.00	-0.03%
草地	公顷	2178497.57	2179592.62	-0.05%
其他农用地	公顷	425289.04	424873.25	0.10%
2、建设用地	公顷	941425.74	928436.37	1.40%
城镇村及工矿用地	公顷	801229.78	790997.73	1.29%
交通运输用地	公顷	104047.58	101341.51	2.67%
水域及水利设施用地	公顷	36148.38	36097.13	0.14%
3、未利用地	公顷	1007809.76	1015712.78	-0.78%
4、年末基本农田面积	公顷	3554035.90	3554814.76	-0.02%
<b>二、耕地面积变化情况（年报）</b>				
年初耕地面积	公顷	3994772.23	3992026.29	0.07%
年内增加耕地面积	公顷	9123.28	17519.25	-47.92%

其中：土地整治	公顷	7204.00	15094.09	-52.27%
增减挂钩	公顷	102.28	53.22	92.18%
工矿废弃地复垦	公顷	122.86	686.89	-82.11%
其他活动	公顷	542.75	374.19	45.05%
农业结构调整	公顷	1151.39	1310.86	-12.17%
年内减少耕地面积	公顷	8721.91	14773.31	-40.96%
其中：建设占用	公顷	7667.68	12500.28	-38.66%
灾害损毁	公顷	76.10	0.53	14258.49%
生态退耕	公顷	0.00	27.58	-100.00%
农业结构调整	公顷	978.13	2244.92	-56.43%
年末耕地面积	公顷	3995173.60	3994772.23	0.01%
<b>指标名称</b>	<b>计量单位</b>	<b>2016年上半年</b>	<b>2015年上半年</b>	<b>同比增减率</b>
<b>三、土地利用计划安排使用情况</b>				
全年下达计划				
新增建设用地	公顷	14073.3333	14667.0000	-4.05%
占用农用地指标	公顷	13000.0000	12482.0000	4.15%
占用耕地指标	公顷	9460.0000	9206.0000	2.76%
累计使用计划				
新增建设用地	公顷	506.0000	1649.1918	-69.32%
占用农用地指标	公顷	490.0000	1603.1140	-69.43%
占用耕地指标	公顷	337.0000	1058.8768	-68.17%
计划安排使用比例				
新增建设用地	%	3.60%	11.24%	-68.02%
占用农用地指标	%	3.77%	12.84%	-70.65%
占用耕地指标	%	3.56%	11.50%	-69.03%

四、建设项目用地预审审批情况				
报国土部预审				
项目件数	件	6	5	20.00%
总用地	公顷	6944.7299	128.0963	5321.49%
其中：耕地	公顷	1130.5180	14.3167	7796.50%
报省级预审				
项目件数	件	45	27	66.67%
总用地	公顷	1930.7155	1712.9040	12.72%
其中：耕地	公顷	685.8581	324.8884	111.11%
省级预审按用地类型分				
交通运输用地	公顷	1366.5473	1038.9111	31.54%
水利设施用地	公顷	229.9738	0.0000	
能源用地	公顷	240.3658	599.2021	-59.89%
其他用地	公顷	93.8286	74.7908	25.45%
五、土地整治项目竣工情况				
土地整治项目个数	个	357	33	981.82%
项目规模	公顷	6678.35	501.20	1232.47%
总投资额	万元	102976.26	9748.58	956.32%
整理	公顷	263.79	0.00	
复垦	公顷	238.56	0.00	
开发	公顷	6175.99	501.20	1132.24%
新增其他农用地面积	公顷	39.14	0.00	
新增耕地面积	公顷	5711.25	445.34	1182.45%
建成高标准基本农田面积	公顷	4890.48	241.64	1923.87%

减少建设用地而增加耕地面积	公顷	2.47	0.00	
增加或减少建设用地 (+/-)	公顷	238.56	0.00	
<b>六、审批建设用地情况</b>				
批准建设用地合计	公顷	2272.9645	3175.8864	-28.43%
其中：新增建设用地	公顷	1662.2960	2258.0441	-26.38%
其中：农用地转用	公顷	1427.3934	2122.4568	-32.75%
其中：耕地	公顷	543.7664	1446.9124	-62.42%
未利用地	公顷	234.9026	135.5873	73.25%
国务院批准	公顷	1209.2852	642.6127	88.18%
其中：新增建设用地	公顷	1156.4990	554.8315	108.44%
其中：农用地转用	公顷	937.1726	465.7457	101.22%
其中：耕地	公顷	206.8678	342.8210	-39.66%
未利用地	公顷	219.3264	89.0858	146.20%
省政府批准	公顷	1063.6793	2533.2737	-58.01%
其中：新增建设用地	公顷	505.7970	1703.2126	-70.30%
其中：农用地转用	公顷	490.2208	1656.7111	-70.41%
其中：耕地	公顷	336.8986	1104.0914	-69.49%
未利用地	公顷	15.5762	46.5015	-66.50%
<b>按建设用地类型分</b>				
城镇村建设用地	公顷	964.8183	2238.5012	-56.90%
其中：商服用地	公顷	140.8980	256.4222	-45.05%
工矿仓储用地	公顷	472.4000	889.9758	-46.92%
住宅用地	公顷	171.0506	532.0046	-67.85%
公共管理与公共服务用地	公顷	115.1313	376.9767	-69.46%



交通运输用地	公顷	65.2308	175.1999	-62.77%
单独选址建设用地	公顷	1308.1462	937.3852	39.55%
其中：交通运输用地	公顷	1289.2279	745.9983	72.82%
水利设施用地	公顷	0.0000	66.1688	
能源用地	公顷	18.9183	125.2181	-84.89%
<b>七、国有建设用地供应情况</b>				
建设用地供应总面积	公顷	5859.77	3970.43	47.59%
其中：存量	公顷	4361.85	2818.28	54.77%
新增	公顷	1497.92	1152.15	30.01%
<b>1. 国有土地出让情况</b>				
土地出让面积	公顷	2714.19	1919.53	41.40%
其中：存量	公顷	1915.96	1430.18	33.97%
新增	公顷	798.23	489.35	63.12%
其中：招拍挂面积	公顷	2619.65	1770.77	47.94%
<b>按用地类型分</b>				
商服用地	公顷	427.96	320.39	33.58%
工矿仓储用地	公顷	1691.58	925.63	82.75%
住宅用地	公顷	499.77	583.55	-14.36%
普通商品住房	公顷	467.99	556.29	-15.87%
其中，中低价位、中小套 型普通商品住房	公顷	129.89	314.52	-58.70%
经济适用住房	公顷	31.07	11.34	173.99%
廉租住房	公顷	0.00	0.00	
棚户区改造用地	公顷	0.00	0.00	
公共租赁房	公顷	0.59	1.94	-69.60%

限价商品房	公顷	0.00	13.96	-100.00%
高档住宅	公顷	0.12	0.02	514.50%
公用管理与公共服务用地	公顷	90.80	64.01	41.85%
特殊用地	公顷	0.00	11.56	-100.00%
交通运输用地	公顷	3.78	7.33	-48.43%
水域及水利设施用地	公顷	0.30	7.07	-95.76%
土地出让成交价款	万元	1855987.58	1487545.81	24.77%
其中：招拍挂成交价款	万元	1801282.30	1375989.71	30.91%
<b>2. 国有土地划拨情况</b>				
土地划拨面积	公顷	3145.58	2050.90	53.38%
其中：存量	公顷	2445.89	1388.10	76.20%
<b>按用地类型分</b>				
商服用地	公顷	5.42	4.01	35.16%
工矿仓储用地	公顷	7.18	43.23	-83.39%
住宅用地	公顷	285.77	222.63	28.36%
普通商品住房	公顷	38.73	21.29	81.92%
其中，中低价位、中小套型普通商品住房	公顷	0.39	12.96	-96.99%
经济适用住房	公顷	204.73	39.75	415.04%
廉租住房	公顷	32.17	32.12	0.16%
棚户区改造用地	公顷	0.00	99.45	-100.00%
公共租赁住房	公顷	10.14	30.02	-66.22%
限价商品房	公顷	0.00	0.00	
高档住宅	公顷	0.00	0.00	
公用管理与公共服务用地	公顷	377.24	237.88	58.58%

特殊用地	公顷	28.76	162.71	-82.32%
交通运输用地	公顷	2441.21	1374.69	77.58%
水域及水利设施用地	公顷	0.00	5.75	-100.00%
<b>3、国有土地租赁情况</b>				
土地租赁面积	公顷	0.00	0.00	
其中：存量	公顷	0.00	0.00	
<b>八、重点城市建设用地价格（西安市）</b>				
综合地价	元/平方米	1369.38	1781.83	-23.15%
商业用地地价	元/平方米	4036.08	3955.17	2.05%
住宅用地地价	元/平方米	4160.48	3545.37	17.35%
工矿仓储用地地价	元/平方米	339.11	350.50	-3.25%
<b>九、土地抵押登记情况（西安市中心城区）</b>				
期初				
宗数	宗	462	454	1.76%
面积	公顷	292582.3952	292592.1485	0.00%
评估金额	万元	3643756.4931	3421758.4875	6.49%
抵押金额	万元	2512620.3269	2397769.0599	4.79%
期内增加				
宗数	宗	89	83	7.23%
面积	公顷	288.5370	517.3916	-44.23%
评估金额	万元	1011699.3100	2001080.6490	-49.44%
抵押金额	万元	400510.0000	1060190.3170	-62.22%
期内减少				

宗数	宗	90	71	26.76%
面积	公顷	560.5496	325.7489	72.08%
评估金额	万元	1475740.2114	1124783.4258	31.20%
抵押金额	万元	973328.2300	398725.4521	144.11%
期末				
宗数	宗	461	466	-1.07%
面积	公顷	292310.3820	292783.7912	-0.16%
评估金额	万元	3179715.5900	4298055.7107	-26.02%
抵押金额	万元	1939802.0900	3059233.9248	-36.59%
<b>十、国土资源政府非税收入情况</b>				
新增建设用地土地有偿使用费收入	万元	135000.00	183928.18	-26.60%
中央	万元	40500.00	57420.36	-29.47%
地方	万元	94500.00	126507.82	-25.30%
两权使用费收入	万元	611.85	77357.26	
两权价款收入	万元	20000.00		
<b>十一、勘查许可证发证与探矿权出让情况</b>				
勘查许可证发证				
其中：有效	个	969	971	-0.21%
新立	个	6	8	-25.00%
注销	个	3	7	-57.14%
探矿权出让个数	个	6	8	-25.00%
其中：申请在先出让	个	0	8	-100.00%
协议出让	个	5	0	
招拍挂出让	个	1	0	

探矿权出让价款	万元	295049.08	0.00	
其中：申请在先出让	万元	0.00	0.00	
协议出让	万元	295001.08	0.00	
招拍挂出让	万元	48.00	0.00	

## 十二、采矿许可证发证与采矿权出让情况

采矿许可证发证				
其中：有效	个	4808	5285	-9.03%
新立	个	6	60	-90.00%
注销	个	106	38	178.95%
采矿权出让个数	个	13	59	-77.97%
其中：探矿权转采矿权	个	3	6	-50.00%
协议出让	个	1	2	-50.00%
招拍挂出让	个	9	51	-82.35%
采矿权出让价款	万元	98947.47	1952.63	4967.39%
其中：协议出让	万元	98580.00	8.62	1143519.49%
招拍挂出让	万元	367.47	1944.01	-81.10%

## 十三、地质灾害防治情况与地质环境管理

预报地质灾害	次	4273	1267	237.25%
成功预报地质灾害	次	4	9	-55.56%
避免人员伤亡	人	183	195	-6.15%
避免直接经济损失	万元	365.00	778.00	-53.08%
发生地质灾害	起	16	25	-36.00%
造成直接经济损失	万元	131.30	754.80	-82.60%
造成人员伤亡	人	6	6	0.00%
其中：死亡	人	6	4	50.00%

受伤	人	0	2	-100.00%
<b>十四、土地违法案件查处情况</b>				
发现违法	件	412	482	-14.52%
动态巡查发现违法	件	309	373	-17.16%
动态巡查制止违法	件	296	332	-10.84%
涉及土地面积	公顷	117.73	240.56	-51.06%
其中：耕地面积	公顷	80.25	147.54	-45.61%
立案	件	400	466	-14.16%
涉及土地面积	公顷	117.00	236.67	-50.56%
其中：耕地面积	公顷	79.99	144.04	-44.47%
结案	件	190(含处理上年未结案 29 件)	238(含处理上年未结案 8 件)	-20.17%
涉及土地面积	公顷	47.68(含处理上年未结案面积 12.25 公顷)	89.65(含处理上年未结案面积 2.49 公顷)	-46.82%
其中：耕地面积	公顷	19.67(含处理上年未结案面积 4.75 公顷)	50.58(含处理上年未结案面积 1.41 公顷)	-61.11%
收回土地面积	公顷	3.45	18.27	-81.12%
其中：耕地	公顷	2.03	2.64	-23.11%
罚没款	万元	240.72	875.77	-72.51%
移交司法和纪检人数	人	17	28	-39.29%
<b>十五、矿产违法案件查处情况</b>				
立案	件	38	66	-42.42%
结案	件	23	49	-53.06%
吊销勘查许可证	个	0	0	
吊销采矿许可证	个	0	0	
罚没款	万元	35.14	60.35	-41.77%

移交司法和纪检人员	人	0	8	-100.00%
<b>十六、信访情况</b>				
来信件数	件	141	219	-35.62%
来访批次	批次	203	249	-18.47%
其中：违法占地	批次	110	126	-12.70%
权属争议	批次	42	52	-19.23%
征地纠纷	批次	26	35	-25.71%
揭发批评	批次	0	7	-100.00%
其他	批次	25	29	-13.79%
来访人次	人次	456	833	-45.26%
其中：违法占地	人次	273	465	-41.29%
权属争议	人次	59	106	-44.34%
征地纠纷	人次	74	151	-50.99%
揭发批评	人次	0	12	-100.00%
其他	人次	55	99	-44.44%